



UNIA EUROPEJSKA



SAMORZĄD WOJEWÓDZTWA  
WIELKOPOLSKIEGO



„Europejski Fundusz Rolny na rzecz Rozwoju Obszarów Wiejskich: Europa inwestująca w obszary wiejskie”.

Chodzież, 03.11.2022 r.

## **ZAPYTANIE OFERTOWE**

Lokalna Grupa Działania Stowarzyszenie „Dolina Noteci”, ul. Sienkiewicza 2, 64-800 Chodzież, wpisana do Rejestru Stowarzyszeń Krajowego Rejestru Sądowego prowadzonego przez Sąd Rejonowy w Poznaniu pod nr KRS 0000263670, NIP 6070036360, REGON 300398602, zwanym dalej Zamawiającym, zaprasza do złożenia ofert na **Zakup, dostawę i montaż urządzeń placu zabaw wraz z wyposażeniem uzupełniającym.**

---

### *I. Zamawiający*

Stowarzyszenie „Dolina Noteci”; ul. Sienkiewicza 2; 64-800 Chodzież

---

### *II. Opis przedmiotu zamówienia*

1. Zapytanie ofertowe dotyczy zakupu, dostawy i montażu urządzeń placu zabaw dla dwóch lokalizacji: Budzyń i Chodzież w powiecie chodzieskim, woj. Wielkopolskie zgodnie z załącznikiem nr 3
2. Termin wykonania zamówienia: 30 czerwca 2023 roku (ewentualna zmiana terminu uzależniona będzie umową z Urzędem Marszałkowskim Województwa Wielkopolskiego).
3. Opis przedmiotu zamówienia:  
**Przedmiotem zamówienia jest zakup, dostawa i montaż nowego wyposażenia placu zabaw wraz z wyposażeniem uzupełniającym.**
4. Szczegółowa specyfikacja zamówienia:
  - a) wszystkie materiały powinny być fabrycznie nowe, tzn. że żadna część składająca się na dany materiał nie może być wcześniej używana oraz będą posiadać niezbędne certyfikaty bezpieczeństwa,
  - b) towary składane lub o bardziej skomplikowanej budowie powinny posiadać instrukcję użytkowania w języku polskim oraz ostrzeżenie o zagrożeniach,
  - c) dostawa wraz z montażem będzie obejmować fabrycznie nowe artykuły, wykonane z fabrycznie nowych materiałów oraz wolnych od jakichkolwiek wad fizycznych i prawnych,
  - d) Zamawiający wymaga od Wykonawcy dostarczenia własnym transportem zakupionych towarów łącznie z rozładowaniem, rozpakowaniem, montażem na koszt własny i ryzyko, w godzinach i dniach pracy wskazanych przez Zamawiającego, na wskazany przez Zamawiającego adres,
  - e) wszystkie urządzenia będą montowane na podłożu piaskowym i na kotwach osadzonych w fundamencie betonowym,
  - f) lokalizacja poszczególnych elementów placu zabaw zostanie uzgodniona przed podpisaniem umowy,
  - g) urządzenia zabawowe muszą posiadać certyfikaty bezpieczeństwa zgodnie z obowiązującymi normami na place zabaw,
  - h) Zamawiający wymaga, aby Wykonawca dostarczył wszystkie certyfikaty na montowane urządzenia najpóźniej przed planowanym montażem,
  - i) wymagane urządzenia do dostarczenia muszą odznaczać się wysoką odpornością na oddziaływanie czynników atmosferycznych,



UNIA EUROPEJSKA



SAMORZĄD WOJEWÓDZTWA  
WIELKOPOLSKIEGO



„Europejski Fundusz Rolny na rzecz Rozwoju Obszarów Wiejskich: Europa inwestująca w obszary wiejskie”.

- j) w przypadku dostarczenia urządzeń o nieodpowiedniej jakości, niespełniających określonych wymagań Wykonawca, zobowiązany będzie do ich wymiany, na urządzenia o odpowiedniej jakości w terminie uzgodnionym z Zamawiającym, nie dłuższym niż 7 dni roboczych,
- k) na dostarczone i zamontowane urządzenia placu zabaw należy udzielić gwarancji na okres nie krótszy niż 12 miesięcy.

---

### *III. Miejsce oraz termin składania ofert*

---

Ofertę należy złożyć osobiście lub za pośrednictwem poczty w terminie do **17 listopada 2022 r. do godz. 12<sup>00</sup>** w biurze Stowarzyszenia „Dolina Noteci”, ul. Sienkiewicza 2, 64-800 Chodzież, bądź też mailem na adres [biuro@dolinanoteci.com.pl](mailto:biuro@dolinanoteci.com.pl) w ww. terminie (liczy się data dostarczenia oferty) z dopiskiem „Projekt współpracy – place zabaw”. Oferty złożone po terminie nie będą rozpatrzone. Oferent może przed upływem terminu składania ofert zmienić lub wycofać swoją ofertę.

---

### *IV. Kryterium oceny ofert w tym opis sposobu obliczania oferty*

---

#### 1. Kryteria oceny ofert:

##### **cena 100%**

Za najkorzystniejszą zostanie uznana oferta, która będzie zawierała najniższą cenę całkowitą brutto. Liczba punktów w kryterium cena „cena”= (najniższa cena spośród badanych ofert/cena danej oferty) x 100%

Całkowita liczba punktów = punkty w kryterium „cena”

Całkowity zakres możliwej do uzyskania punktacji wynosi od 0 do 100 pkt., gdzie 1 punkt = 1%. Wyniki wszystkich działań powinny zostać zaokrąglone do dwóch miejsc po przecinku.

Za najkorzystniejszą zostanie uznana oferta z najwyższą liczbą punktów.

Cenę oferty należy podać w złotych polskich, cyfrowo i słownie wraz ze wszystkimi składnikami wpływającymi na ostateczną cenę uwzględniając podatek VAT. Ceny urządzeń, montażu i transportu muszą być określone do dwóch miejsc po przecinku. Ceny określone przez Wykonawcę nie będą zmieniane w toku realizacji zamówienia. Podana cena jest ceną ostateczną, tzn.: zawierającą wszystkie dodatkowe koszty związane z realizacją usługi. Podana w ofercie cena, będzie ceną obejmującą wszystkie koszty wykonania pełnego zakresu zamówienia wynikającą z opisu przedmiotu zamówienia. W toku badania oceny ofert Zamawiający może żądać od Oferenta wyjaśnień dotyczących treści złożonej oferty.

---

### *V. Sposób przygotowania oferty*

---

- 1) Ofertę należy przygotować zgodnie ze wzorem **załącznika 1** niniejszego zapytania w terminie określonym w p. III. Wraz z ofertą należy złożyć wymagane załączniki, wymienione we wzorze oferty.
- 2) Do oferty należy dołączyć oświadczenie o braku powiązań kapitałowych lub osobowych - wzór stanowi **załącznik nr 2** do niniejszego zapytania ofertowego.



UNIA EUROPEJSKA



SAMORZĄD WOJEWÓDZTWA  
WIELKOPOLSKIEGO



„Europejski Fundusz Rolny na rzecz Rozwoju Obszarów Wiejskich: Europa inwestująca w obszary wiejskie”.

- 3) Złożona oferta musi zawierać wykaz oferowanych urządzeń wraz ze szczegółowym opisem technicznym tych urządzeń, dokonany w sposób umożliwiający ocenę spełniania wymogów Zamawiającego co do danego urządzenia zawartych w **załączniku nr 3**.
- 4) Nie dopuszcza się ofert wariantowych i ofert częściowych, należy złożyć ofertę na pełny zakres zamówienia.
- 5) Wykonawca może złożyć tylko jedną ofertę, w jednym egzemplarzu.
- 6) Oferta musi być podpisana przez Wykonawcę lub przez osobę uprawnioną do składania oświadczeń woli w imieniu Wykonawcy.
- 7) W przypadku, gdy uprawnienie do reprezentowania nie wynika z dokumentów rejestrowych (KRS lub CEDIG) do oferty należy dołączyć pełnomocnictwo dla osoby podpisującej ofertę. Pełnomocnictwo musi być złożone w oryginale lub kopii poświadczonej notarialnie.
- 8) Zamawiający uznaje, że podpisem jest: złożony własnoręcznie znak, z którego można odczytać imię i nazwisko podpisującego, a jeżeli własnoręczny znak jest nieczytelny lub nie zawiera imienia i nazwiska w pełnym brzmieniu to znak musi być uzupełniony napisem (np. w formie pieczętki), z którego można odczytać imię i nazwisko podpisującego.

---

#### *VI. Informacje dotyczące wyboru najkorzystniejszej oferty*

---

O wyborze najkorzystniejszej oferty Zamawiający zawiadomi niezwłocznie wybrany podmiot, który przesłał prawidłowo sporządzoną ofertę w wyznaczonym przez Zamawiającego terminie zgodnie z pkt. III niniejszego zapytania. Wybrany oferent zostanie zaproszony do podpisania umowy. Jeżeli oferent, którego oferta została wybrana, będzie uchylał się od zawarcia umowy lub od wykonania zadania, Zamawiający może wybrać ofertę najkorzystniejszą spośród pozostałych ofert. Zamawiający zastrzega, iż Oferent powinien posiadać niezbędne uprawnienia i zasoby niezbędne do niezakłóconej realizacji przedmiotu zamówienia, w szczególności niezbędne środki techniczno-organizacyjne, niezbędne doświadczenie, kwalifikacje oraz potencjał osobowy i finansowy.

---

#### *VII. Informacja na temat możliwości wykluczenia.*

---

W celu uniknięcia konfliktu interesów zamówienia udzielane przez Beneficjenta (Zamawiającego) nie mogą być udzielane podmiotom powiązanim z nim osobowo lub kapitałowo.

Przez powiązanie osobowe lub kapitałowe rozumie się wzajemne powiązania między podmiotem ubiegającym się o przyznanie pomocy lub pomocy technicznej, lub beneficjentem, lub osobami upoważnionymi do zaciągania zobowiązań w ich imieniu, lub osobami wykonującymi w ich imieniu czynności związane z przygotowaniem i przeprowadzeniem postępowania w sprawie wyboru wykonawcy a wykonawcą, polegające na:

- a) uczestniczeniu jako wspólnik w spółce cywilnej lub osobowej,
- b) posiadaniu co najmniej 10% udziałów lub akcji spółki kapitałowej,
- c) pełnieniu funkcji członka organu nadzorczego lub zarządzającego, prokurenta lub pełnomocnika,
- d) pozostawaniu w związku małżeńskim, w stosunku pokrewieństwa lub powinowactwa w linii prostej, pokrewieństwa drugiego stopnia lub powinowactwa drugiego stopnia w linii bocznej lub w stosunku przysposobienia, opieki lub kurateli



SAMORZĄD WOJEWÓDZTWA  
WIELKOPOLSKIEGO



„Europejski Fundusz Rolny na rzecz Rozwoju Obszarów Wiejskich: Europa inwestująca w obszary wiejskie”.

pozostawaniu z wykonawcą w takim stopniu prawnym lub faktycznym, że może to budzić uzasadnione wątpliwości co do bezstronności tych osób

---

### *VIII. Informacja o sposobie udostępnienia protokołu z postępowania.*

---

Protokół z postępowania jest jawny i podlega udostępnieniu wszystkim zainteresowanym w siedzibie Zamawiającego oraz na jego stronie internetowej.

---

### *IX. Informacje dodatkowe*

---

1. Zamawiający zastrzega sobie prawo do unieważnienia niniejszego postępowania bez podania uzasadnienia, zmniejszenia ilości zamówionych urządzeń na poszczególne place zabaw jeśli wartość ofert przekroczy posiadany na dane miejscowości budżet a także do pozostawienia postępowania bez wyboru oferty.
2. Wszystkie koszty związane z przygotowaniem i dostarczeniem oferty ponosi wykonawca.
3. Nie przewiduje się możliwości zmiany warunków istotnych zmian umowy zawartej w wyniku przeprowadzonego postępowania.
4. Osoba do kontaktu ze strony Zamawiającego:  
Dyrektor Biura Dominika Koczorowska 793 201 202, [biuro@dolinanoteci.com.pl](mailto:biuro@dolinanoteci.com.pl)

#### Załączniki do zaproszenia:

Załącznik nr 1 – Wzór oferty cenowej.

Załącznik nr 2 – Oświadczenie dot. warunków wykluczenia.

Załącznik nr 3 – Szczegółowy przedmiot zamówienia.

Załącznik nr 4 – Klauzula informacyjna



UNIA EUROPEJSKA



SAMORZĄD WOJEWÓDZTWA  
WIELKOPOLSKIEGO



„Europejski Fundusz Rolny na rzecz Rozwoju Obszarów Wiejskich: Europa inwestująca w obszary wiejskie”.

## Załącznik nr 1

Wzór oferty cenowej

Data:.....

.....  
.....  
.....

*Dane Oferenta*

**Stowarzyszenie „Dolina Noteci”  
ul. Sienkiewicza 2  
64-800 Chodzież**

Dotyczy: Zapytania ofertowego na zakup, dostawę i montaż urządzeń placu zabaw wraz z wyposażeniem uzupełniającym .

W odpowiedzi na Państwa zapytanie ofertowe za wskazaną usługę proponowana cena przedstawia się następująco:

Lp.	Nazwa usługi	Cena netto	Cena brutto
1.	Zakup, dostawa i montaż urządzeń placu zabaw wraz z wyposażeniem uzupełniającym		
	RAZEM		

1. Cena podana w ofercie obejmuje wszelkie koszty związane z powyższym zamówieniem, w szczególności koszty dostawy, transportu i montażu.
2. Zapoznałem(liśmy) się z opisem przedmiotu zamówienia i nie wnoszę do niego zastrzeżeń.
3. Oświadczam(y), że zapoznałem(liśmy) się z zapytaniem ofertowym i nie wnosimy do niego żadnych zastrzeżeń.
4. Oświadczam(y), że spełniam(y) warunki udziału w postępowaniu.
5. Oświadczam(y), że podlegam/nie podlegam\* wykluczeniu o którym mowa w pkt. VII Zapytania ofertowego.
6. Zobowiązuję(jemy) się do wykonania przedmiotu zamówienia w terminie wskazanym w zapytaniu ofertowym.
7. Oświadczam(y), że jestem(śmy) związani niniejszą ofertą przez okres 250 dni od dnia upływu terminu składania ofert.
8. Oświadczam(y), że w razie dokonania wyboru mojej oferty zobowiązuję się do realizacji zamówienia na warunkach określonych w zapytaniu ofertowym, w miejscu i terminie określonym przez Zamawiającego.

\* niepotrzebne skreślić

.....

czytelny podpis i pieczęć oferenta



SAMORZĄD WOJEWÓDZTWA  
WIELKOPOLSKIEGO



„Europejski Fundusz Rolny na rzecz Rozwoju Obszarów Wiejskich: Europa inwestująca w obszary wiejskie”.

**Załącznik nr 2**

*Oświadczenie*

## OŚWIADCZENIE

dot. warunku wykluczenia

Oświadczam, że ja ..... nie jestem podmiotem powiązany z Beneficjentem, tj. LGD Stowarzyszenie „Dolina Noteci”, osobowo ani kapitałowo. Przez powiązanie osobowe lub kapitałowe rozumie się wzajemne powiązania między podmiotem ubiegającym się o przyznanie pomocy lub pomocy technicznej, lub beneficjentem, lub osobami upoważnionymi do zaciągania zobowiązań w ich imieniu, lub osobami wykonującymi w ich imieniu czynności związane z przygotowaniem i przeprowadzeniem postępowania w sprawie wyboru wykonawcy a wykonawcą, polegające na:

- a) uczestniczeniu jako współlnik w spółce cywilnej lub osobowej;
- b) posiadaniu co najmniej 10% udziałów lub akcji spółki kapitałowej;
- c) pełnieniu funkcji członka organu nadzorczego lub zarządzającego, prokurenta lub pełnomocnika;
- d) pozostawaniu w związku małżeńskim, w stosunku pokrewieństwa lub powinowactwa w linii prostej, pokrewieństwa drugiego stopnia lub powinowactwa drugiego stopnia w linii bocznej lub w stosunku przysposobienia, opieki lub kurateli;
- e) pozostawaniu z wykonawcą w takim stopniu prawnym lub faktycznym, że może to budzić uzasadnione wątpliwości co do bezstronności tych osób.

.....  
czytelny podpis i pieczęć oferenta



UNIA EUROPEJSKA



SAMORZĄD WOJEWÓDZTWA  
WIELKOPOLSKIEGO



„Europejski Fundusz Rolny na rzecz Rozwoju Obszarów Wiejskich: Europa inwestująca w obszary wiejskie”.

**Załącznik nr 3**

**Część A**

*Szczegółowy przedmiot zamówienia dla miejscowości Budzyń*

## SZCZEGÓŁOWY PRZEDMIOT ZAMÓWIENIA

### OPIS URZĄDZEŃ ZABAWOWYCH I SPRAWNOŚCIOWYCH WRAZ Z INFORMACJĄ OWYMAGANYCH MATERIAŁACH I SPOSOBIE MONTAŻU

Ogólne wymagania

/obowiązują, o ile w opisie poszczególnego urządzenia nie zaznaczono inaczej/.

Plac zabaw ma odpowiadać wymaganiom norm bezpieczeństwa, a urządzenia i zestawy zabawowe muszą być zgodne z PN EN 1176.

Górna belka w huśtawce wahadłowej ma być wykonana z profilu stalowego malowanego proszkowo.

Kotwy – Urządzenia i zestawy mają być osadzone przy pomocy kotew stalowych zabetonowanych w gruncie. Elementy należy mocować na fundamencie umieszczonym 40cm pod powierzchnią gruntu zgodnie z normą EN 1176-1:2008,

Liny – liny z rdzeniem stalowym w oplocie polipropylenowym,

łańcuchy- kalibrowane ze stali ocynkowanej o krótkich ogniwach,

Elementy konstrukcyjne - mają być zakończone od góry kapturkami z tworzywa,

Elementy stalowe - uchwyty, poręcze, balkoniki i inne wykonane ze stali muszą być malowane proszkowo,

Zjeżdżalnie – ślizg wykonany ze stali nierdzewnej, konstrukcje nośne wykonane ze stali, boki wypełnione płytą HDPE wodoodporną o grubości minimum 19mm.

Urządzenia i zestawy zabawowe, muszą być jak najbardziej zbliżone sposobem konfiguracji i wielkością do przedstawionych na rysunku, jak również w skład wymaganych przez Zamawiającego zestawów mają wchodzić wszystkie elementy składowe, zgodnie z przedstawionym poniżej opisem i rysunkami.

Urządzenia muszą posiadać tabliczki z QR-code tak, aby można pobrać darmowe, co najmniej dwie, gry edukacyjne o tematyce placów na smartphonie w systemie Android. Do oferty muszą być dostarczone autorskie prawa majątkowe oferenta do gier oraz Qr-code z możliwością pobrania gier w dniu realizacji zamówienia.



„Europejski Fundusz Rolny na rzecz Rozwoju Obszarów Wiejskich: Europa inwestująca w obszary wiejskie”.

## 1) Podwójny zjazd linowy szt. 1.

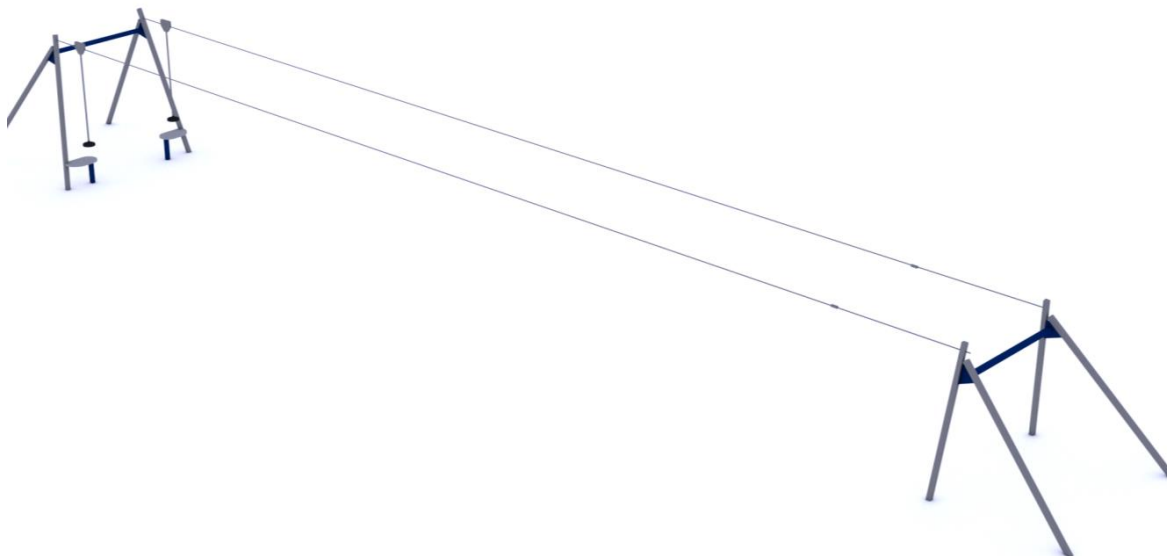
Charakterystyka ogólna urządzenia:

1. Konstrukcja musi składać się ze słupów bocznych wykonanych z profili stalowych 80x80 mm, ocynkowanych malowanych proszkowo w kolorze.
2. Urządzenie musi osadzone w podłożu i zabetonowanych w gruncie.
3. Podesty startowe wykonane z konstrukcji stalowej ocynkowanej malowanej proszkowo w kolorze. Podest z płyty HDPE.
4. Wszystkie śruby muszą być ocynkowane i zabezpieczone zaślepkami.
5. Długość zjazdu - 25 m

Opis techniczny:

1. Zestaw posiada minimum 2x siedziska okrągłe na łańcuchu.  
Minimum 2 wózki linowe zawieszane na linach  
Minimum 2 liny zjazdowa wykonane ze stali.  
Minimum 2 podesty startowe
- 1x Część startowa
- 1x Część końcowa

Długość zjazdu minimum 25 mb





## 2) Huśtawka sześcioboczna szt. 1.

Charakterystyka urządzenia:

1. Elementy konstrukcyjne muszą być wykonane z profili stalowych o wymiarach minimum 100 x 100 mm.
2. Urządzenie zabetonowane w gruncie na głębokości minimum 600 mm poniżej poziomu nawierzchni.
3. Zawiesia linowe z łańcuchem kalibrowanym.
4. Belki górne stalowe o wymiarach profilu minimum 40 x 60 mm.
5. Łańcuch techniczny kalibrowany wykonany ze stali ocynkowanej.
6. Możliwość zawieszenia minimum 6 siedzisk:
  - siedzisko tupu deseczka metalowa, powlekana tworzywem sztucznym, zawieszane na zawiesiach zgodnych PN-EN 1176
  - siedzisko elastyczne z gumy EPDM 2 szt.
  - siedzisko huśtawki typu Deseczka 2 sztuka i Koszyczek 2 sztuka.





SAMORZĄD WOJEWÓDZTWA  
WIELKOPOLSKIEGO



„Europejski Fundusz Rolny na rzecz Rozwoju Obszarów Wiejskich: Europa inwestująca w obszary wiejskie”.

### 3) Zestaw Sprawnościowy szt. 1.

Charakterystyka urządzenia:

Elementy konstrukcyjne wykonane ze stali ocynkowanej, malowanej proszkowo.

Elementy konstrukcyjne zakończone są od góry kapturkami z tworzywa.

Urządzenie zabetonowane w gruncie.

Liny w zestawie wykonane są z lin polipropylenowych ze stalowym wzmocnieniem o średnicy minimum 16mm.

Wszystkie śruby są ocynkowane i zabezpieczone zaślepkami. Liny w zestawie wykonane są z lin polipropylenowych ze stalowym wzmocnieniem.

Opis techniczny elementów:

Zestaw sprawnościowy składa się z: drabinka pozioma .

Wieża bez dachu z podestem i zjeżdżalnią na wysokości minimum 1,5m.

Minimum 2x Kominy sprawnościowe z co najmniej trzema obręczami do wspinania się zawieszona na linach.

Mostek łukowy konstrukcja Stalowo- linowa.

2x plastikowe obręcze do wspinania się wewnątrz mostku linowego.

2x drabinki łukowej konstrukcja stalowa.

Pionowa przepletnia linowa z wiszącą ściankom wspinaczkową z minimum 7 linami z przymocowanymi elementami do wspinania się . Minimum 2 drążki gimnastyczne, Siedzisko bocianie gniazdo.

Minimalne wymiary urządzenia:

Długość 15630 mm

Szerokość 14200 mm

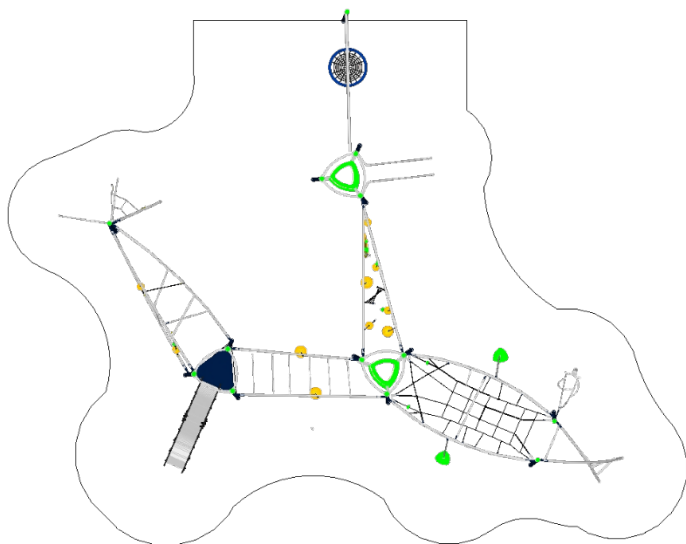
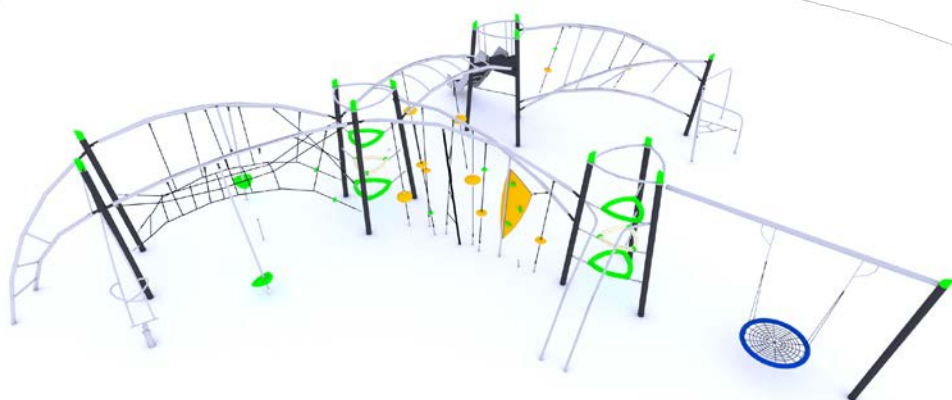
Wysokość 28900 mm



SAMORZĄD WOJEWÓDZTWA  
WIELKOPOLSKIEGO



„Europejski Fundusz Rolny na rzecz Rozwoju Obszarów Wiejskich: Europa inwestująca w obszary wiejskie”.





SAMORZĄD WOJEWÓDZTWA  
WIELKOPOLSKIEGO



„Europejski Fundusz Rolny na rzecz Rozwoju Obszarów Wiejskich: Europa inwestująca w obszary wiejskie”.

#### 4) ławka żeliwna z siedziskiem i oparciem drewnianym szt. 4.

Siedziska i oparcie wykonane z desek sosnowych malowanych w kolorze mahoń, ciemny orzech lub dąb.  
Minimalna szerokość siedziska 170cm.



„Europejski Fundusz Rolny na rzecz Rozwoju Obszarów Wiejskich: Europa inwestująca w obszary wiejskie”.

## 5) Kosz na śmieci szt. 1.



Konstrukcja wykonana z metalu.  
Elementy dekoracyjne wykonane z drewna.

## 6) Regulamin placu zabaw szt. 1.

Konstrukcja w całości wykonana z metalu. Ocynkowana malowana proszkowo.  
Tablica informacyjna z płyty aluminiowej powlekanej tworzywem sztucznym z nadrukiem odpornym na promienie UV.



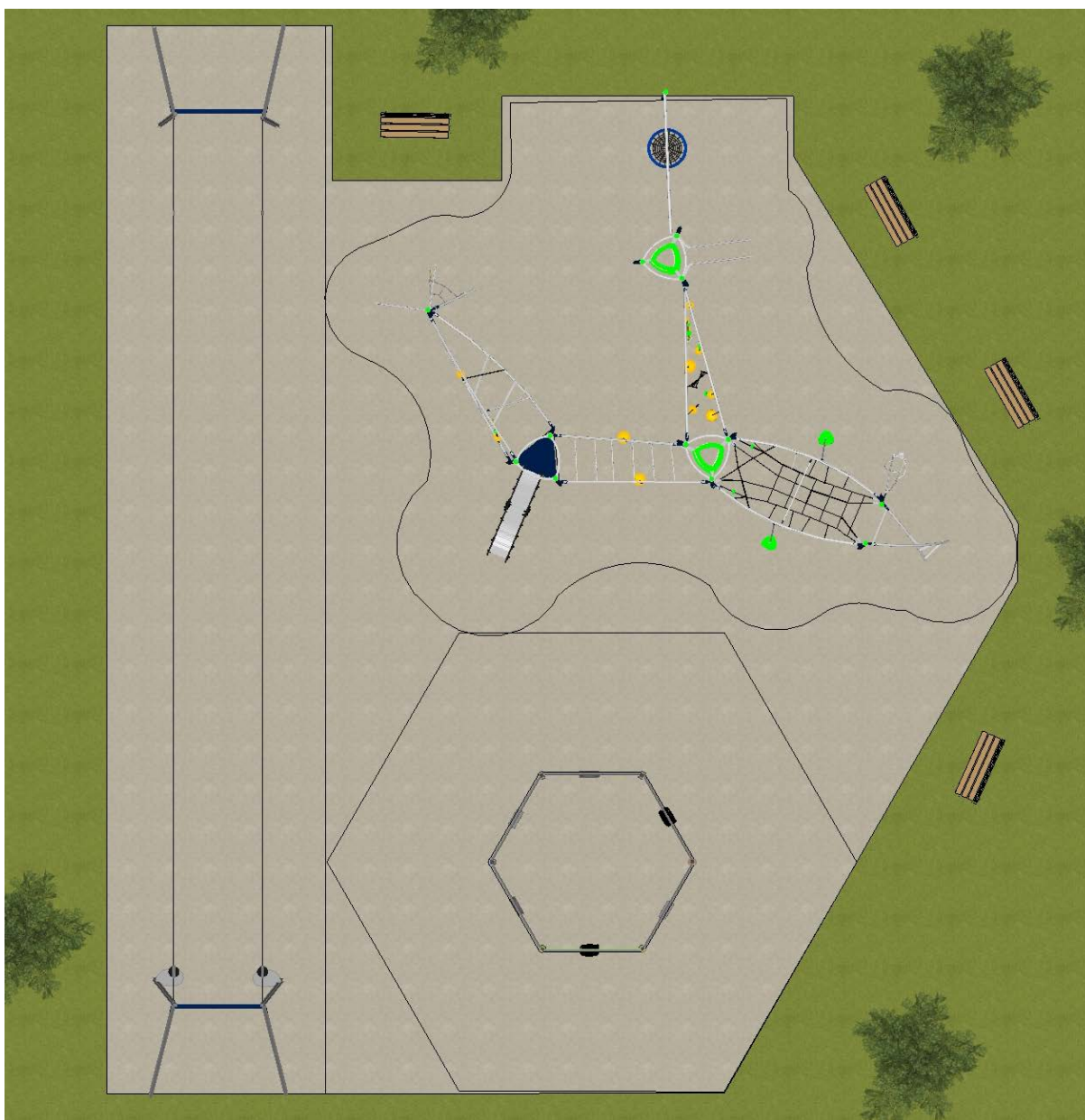
„Europejski Fundusz Rolny na rzecz Rozwoju Obszarów Wiejskich: Europa inwestująca w obszary wiejskie”.

## 7) Bezpieczna nawierzchnia Piaskowa 490 m<sup>2</sup>.

Bezpieczna nawierzchnia Piaskowa o grubości minimum 30 cm warstwy piasku w korycie.

Piasek o frakcji 0,2mm do 2mm.

Bezpieczna nawierzchnia musi być w strefach bezpieczeństwa urządzeń i pole powierzchni minimum 490 m<sup>2</sup>.







UNIA EUROPEJSKA



SAMORZĄD WOJEWÓDZTWA  
WIELKOPOLSKIEGO



„Europejski Fundusz Rolny na rzecz Rozwoju Obszarów Wiejskich: Europa inwestująca w obszary wiejskie”.

**Załącznik nr 3**

**Część B**

*Szczegółowy przedmiot zamówienia dla miejscowości Chodzież*

**OPIS URZĄDZEŃ ZABAWOWYCH I SPRAWNOŚCIOWYCH  
WRAZ Z INFORMACJĄ O  
WYMAGANYCH MATERIAŁACH I SPOSOBIE MONTAŻU**

Ogólne wymagania

/obowiązują, o ile w opisie poszczególnego urządzenia nie zaznaczono inaczej/.

Plac zabaw ma odpowiadać wymaganiom norm bezpieczeństwa, a urządzenia zabawowe muszą być zgodne z PN EN 1176.

Kotwy – Urządzenia i zestawy mają być osadzone przy pomocy kotew stalowych zabetonowanych w gruncie. Elementy należy mocować na fundamencie umieszczonym 40cm pod powierzchnią gruntu zgodnie z normą EN 1176-1:2008,

Liny – liny z rdzeniem stalowym w oplocie polipropylenowym,

łańcuchy - kalibrowane ze stali ocynkowanej o krótkich ogniwach,

Elementy konstrukcyjne - mają być zakończone od góry kapturkami z tworzywa,

Elementy stalowe - uchwyty, poręcze, balkoniki i inne wykonane ze stali muszą być malowane proszkowo.

Urządzenia i zestawy zabawowe, muszą być jak najbardziej zbliżone sposobem konfiguracji i wielkością do przedstawionych na rysunku, jak również w skład wymaganych przez Zamawiającego zestawów mają wchodzić wszystkie elementy składowe, zgodnie z przedstawionym poniżej opisem i rysunkami.

Urządzenia muszą posiadać tabliczki z QR-code tak aby można pobrać darmowe co najmniej dwie gry edukacyjne o tematyce placów na smartphonie w systemie Android. Do oferty muszą być dostarczone autorskie prawa majątkowe oferenta do gier oraz Qr-code z możliwością pobrania gier w dniu realizacji zamówienia.





SAMORZĄD WOJEWÓDZTWA  
WIELKOPOLSKIEGO



„Europejski Fundusz Rolny na rzecz Rozwoju Obszarów Wiejskich: Europa inwestująca w obszary wiejskie”.

## 1) Zestaw Zabawowy Linowe Maszty szt. 1.

Zestaw składa się z maszty pionowego w wysokości minimum 5,5 m wykonanego z rury stalowej ocynkowanej malowanej proszkowo o średnicy minimum 168 mm i grubości ścianki 4,5mm.

Zestaw musi posiadać minimum 8 ramion poziomych wpisujących się w okrąg o średnicy co najmniej 5m wykonanych z profili stalowych ocynkowanych malowanych proszkowo o wymiarach minimum 140x80.

Na masztach poziomych muszą wisieć co najmniej 4 bocianie gniazda wykonane z lin stalowych w oplocie z polipropylenu na różnych wysokościach,

Gniazdo nr 1 na wysokości minimum 2 m;

Gniazda nr 2 i nr 3 na wysokości minimum 2,5m;

Gniazdo nr 4 na wysokości minimum 3m.

Na Gniazdo nr 1 musi być wejście z poziomu 0 poprzez ściankę linową w kształcie trapezu.

Na gniazdo nr 2 musi być wejście z poziomu 0 poprzez minimum cztery liny pionowe z talerzami wykonanymi z płyty HDPE.

Na gniazdo nr 3 musi być wejście z poziomu 0 poprzez linę pionową z talerzami wykonanymi z płyty HDPE.

Na gniazdo nr 4 musi być wejście z poziomu 0 poprzez siatkę linową w kształcie Tuby.

Wszystkie gniazda muszą być ze sobą połączone drabinkami linowymi ukośnymi.

Gniazdo nr 1 musi być połączone drabinką linową z gniazdem nr 2 i gniazdem 3

Gniazdo nr 2 musi być połączone drabinką linową z gniazdem nr 1 i gniazdem 4

Gniazdo nr 3 musi być połączone drabinką linową z gniazdem nr 1 i gniazdem 4

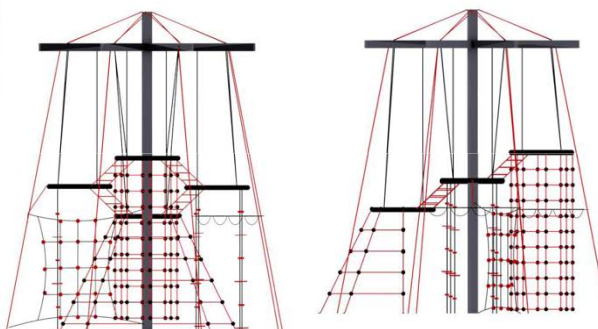
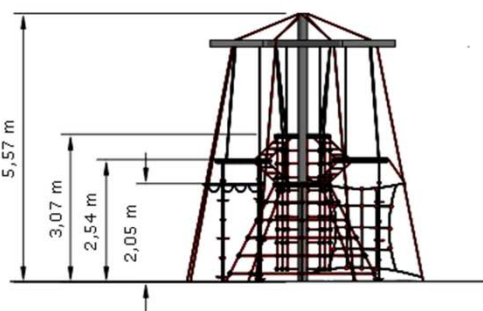
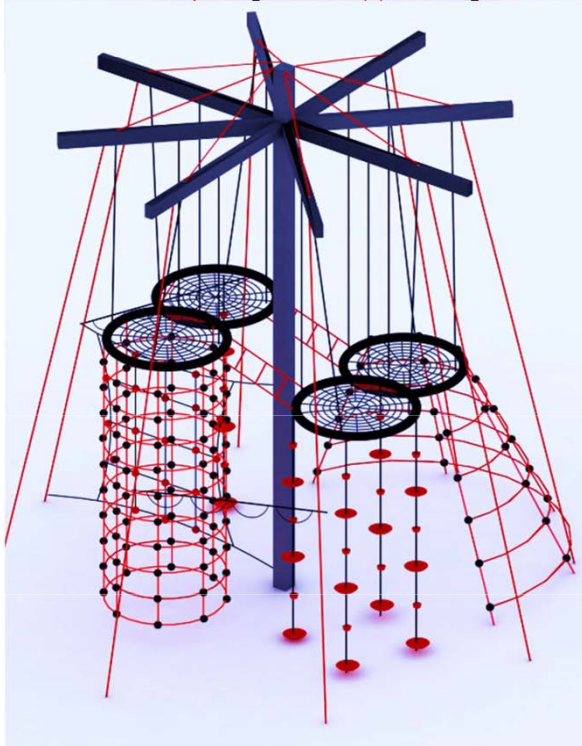
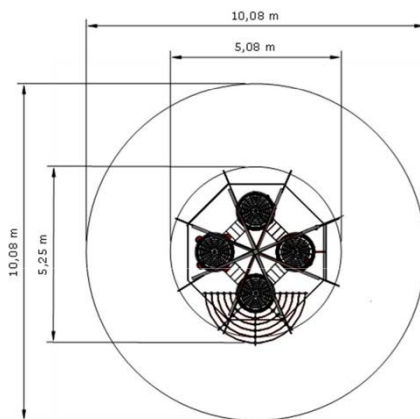
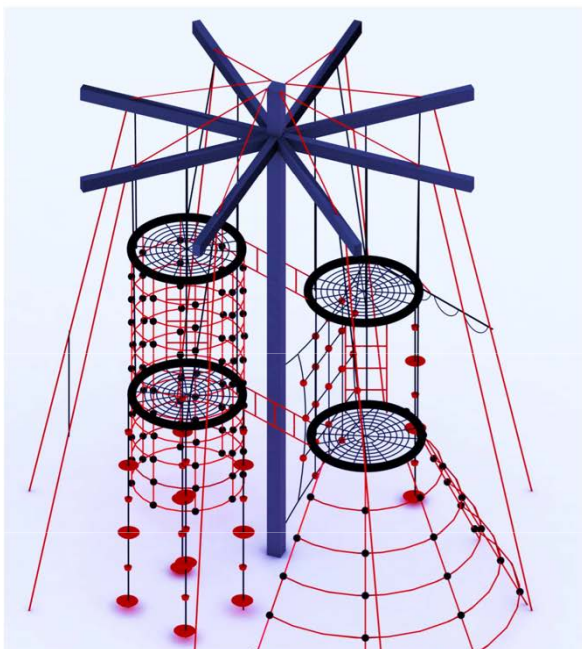
Wszystkie maszty muszą mieć odciąg wykonane z lin.



SAMORZĄD WOJEWÓDZTWA  
WIELKOPOLSKIEGO



„Europejski Fundusz Rolny na rzecz Rozwoju Obszarów Wiejskich: Europa inwestująca w obszary wiejskie”.



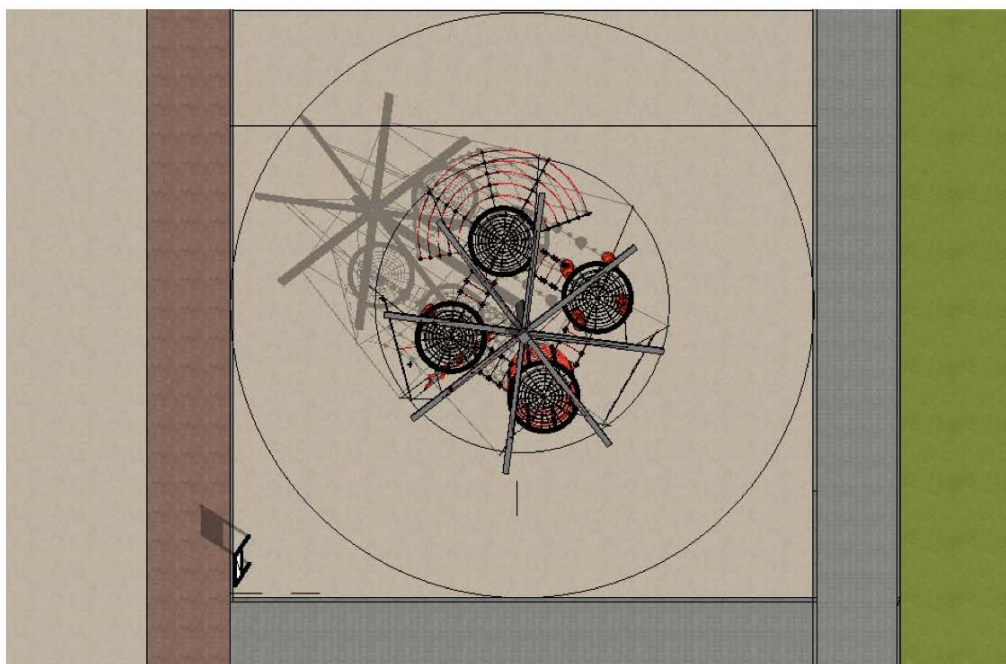
„Europejski Fundusz Rolny na rzecz Rozwoju Obszarów Wiejskich: Europa inwestująca w obszary wiejskie”.

## 2) Bezpieczna nawierzchnia Piaskowa 100 m<sup>2</sup>.

Bezpieczna nawierzchnia Piaskowa o grubości minimum 30 cm warstwy piasku w korycie.

Piasek o frakcji 0,2mm do 2mm.

Bezpieczna nawierzchnia musi być w strefach bezpieczeństwa urządzeń i pole powierzchni minimum 100 m<sup>2</sup>.





SAMORZĄD WOJEWÓDZTWA  
WIELKOPOLSKIEGO



„Europejski Fundusz Rolny na rzecz Rozwoju Obszarów Wiejskich: Europa inwestująca w obszary wiejskie”.

### 3) Regulamin placu zabaw szt. 1.

Konstrukcja w całości wykonana z metalu. Ocynkowana malowana proszkowo.

Tablica informacyjna z płyty aluminiowej powlekanej tworzywem sztucznym z nadrukiem odpornym na promienie UV.





UNIA EUROPEJSKA



SAMORZĄD WOJEWÓDZTWA  
WIELKOPOLSKIEGO



„Europejski Fundusz Rolny na rzecz Rozwoju Obszarów Wiejskich: Europa inwestująca w obszary wiejskie”.

**Załącznik nr 4**

## **KLAUZULA INFORMACYJNA O PRZETWARZANIU DANYCH OSOBOWYCH**

W związku z realizacją wymogów Rozporządzenia Parlamentu Europejskiego i Rady (UE) 2016/679 z dnia 27 kwietnia 2016 r. w sprawie ochrony osób fizycznych w związku z przetwarzaniem danych osobowych i w sprawie swobodnego przepływu takich danych oraz uchylenia dyrektywy 95/46/WE (ogólne rozporządzenie o ochronie danych „RODO”), informujemy o zasadach przetwarzania Pani/Pana danych osobowych oraz o przysługujących Pani/Panu prawach z tym związanych. Poniższe zasady stosuje się począwszy od 25 maja 2018 roku.

1. Administratorem Pani/Pana danych osobowych jest Lokalna Grupa Działania Stowarzyszenie „Dolina Noteci”.
2. Jeśli ma Pani/Pan pytania dotyczące sposobu i zakresu przetwarzania Pani/Pana danych osobowych w zakresie działania Lokalnej Grupy Działania Stowarzyszenie „Dolina Noteci”, a także przysługujących Pani/Panu uprawnień, może się Pani/Pan skontaktować z Inspektorem Ochrony Danych: Tatiana Kucik, nr tel. 693933246.
3. Pani/Pana dane osobowe przetwarzane są na podstawie art. 6 ust 1 lit. c RODO w związku z zapytaniem ofertowym.
4. Pani/Pana dane osobowe przetwarzane są w celu:
  - a) wypełnienia obowiązków prawnych ciążących na Lokalnej Grupie Działania Stowarzyszenie „Dolina Noteci”.
5. W związku z przetwarzaniem danych w celach, o których mowa w pkt 4 odbiorcami Pani/Pana danych osobowych mogą być:
  - a) organy władzy publicznej w zakresie i w celach, które wynikają z przepisów powszechnie obowiązującego prawa;
  - b) inne podmioty, które na podstawie stosownych umów podpisanych z Lokalną Grupą Działania Stowarzyszenie „Dolina Noteci” przetwarzają dane osobowe, dla których Administratorem jest Lokalna Grupa Działania Stowarzyszenie „Dolina Noteci”.
6. Pani/Pana dane osobowe będą przechowywane przez okres niezbędny do realizacji celów określonych w pkt 4, a po tym czasie przez okres oraz w zakresie wymaganym przez przepisy powszechnie obowiązującego prawa.
7. W związku z przetwarzaniem Pani/Pana danych osobowych przysługują Pani/Panu następujące uprawnienia:
  - a) prawo dostępu do danych osobowych, w tym prawo do uzyskania kopii tych danych; Stowarzyszenie „Dolina Noteci”, ul. Sienkiewicza 2, 64-800 Chodzież;
  - b) prawo do żądania sprostowania (poprawiania) danych osobowych – w przypadku gdy dane są nieprawidłowe lub niekompletne;
  - c) prawo do żądania ograniczenia przetwarzania danych osobowych.
8. W przypadku powzięcia informacji o niezgodnym z prawem przetwarzaniu w Lokalnej Grupie Działania Stowarzyszenie „Dolina Noteci” Pani/Pana danych osobowych, przysługuje Pani/Panu prawo wniesienia skargi do organu nadzorczego właściwego w sprawach ochrony danych osobowych, którym jest Prezes Urzędu Ochrony Danych Osobowych z siedzibą ul. Stawki 2, 00-193 Warszawa.
9. Podanie przez Panią/Pana danych osobowych jest obowiązkowe, w sytuacji gdy przesłankę przetwarzania danych osobowych stanowi przepis prawa lub zawarta między stronami umowa.

.....  
Czytelny podpis i pieczęć oferenta